

ทัศนคติของบุคลากรสายสนับสนุนที่มีต่อระบบการรักษาความปลอดภัยของ คณะทันตแพทยศาสตร์ มหาวิทยาลัยมหิดล

The staff's Attitude towards the security of Dentistry, Mahidol University

วชิราวรรณ พรพิมลเทพ

Wachirawan Ponpimontep

บทคัดย่อ

การวิจัยนี้เป็นการศึกษาทัศนคติของบุคลากรสายสนับสนุนที่ปฏิบัติงานภายในคณะทันตแพทยศาสตร์ มหาวิทยาลัยมหิดล วิทยาเขตพญาไท ต่อระบบการรักษาความปลอดภัย คณะทันตแพทยศาสตร์ เพื่อทำให้ทราบถึงความรู้สึกและความต้องการเกี่ยวกับความปลอดภัยของบุคลากรในด้านต่างๆ และใช้เป็นแนวทางในการปรับปรุงระบบรักษาความปลอดภัยเพื่อให้บุคลากรปฏิบัติงานได้อย่างปลอดภัย ทั้งในชีวิตและทรัพย์สิน

ผลการวิจัยพบว่า ผู้ตอบแบบสอบถามทั้งหมด จำนวน 300 คน ประกอบด้วยเพศหญิง จำนวน 241 คน คิดเป็น 80.3% และเพศชาย จำนวน 59 คน คิดเป็น 19.7% มีระดับความคิดเห็นด้านความรู้สึกปลอดภัยในสภาพแวดล้อมทางกายภาพภายในอาคารของคณะทันตแพทยศาสตร์ในระดับมากทั้งหมด ระดับความรู้สึกปลอดภัยด้านการจราจรและบุคลากรที่มีหน้าที่ปฏิบัติงานจราจรของคณะทันตแพทยศาสตร์อยู่ในระดับปานกลาง และ มาก และด้านการดูแลรักษาความปลอดภัยของคณะทันตแพทยศาสตร์ ส่วนใหญ่อยู่ในระดับปานกลาง และดี

คำสำคัญ: ระบบการรักษาความปลอดภัย ทัศนคติ บุคลากรสายสนับสนุน รู้สึกปลอดภัย

Abstract

This research aimed to study the attitudes of front office staff towards the safety system at the Faculty of Dentistry, Mahidol University. The feedbacks from staff enabled us to identify their needs and to help us improve the security environment for their work life and belongings.

This quantitative research used questionnaires for collecting data. Analysis of the questionnaires was carried out using SPSS for Windows version 18. The means for each question in the questionnaires were interpreted as follows: 4.51 – 5.00 Very much, 3.51 – 4.50 Much 2.51 – 3.50 Moderate 1.51 – 2.50 Less 1.00 – 1.50 Least

The results from this survey were collected from 300 respondents; female 241(80.3%) and male 59 (19.7%). The satisfaction feedback on the safety system can be described by: The physical environment inside the building: Very satisfied (average 4.51-5.00) / The traffic management and staff on duty: Satisfied up to Very satisfied / The security system in the working place: Mostly satisfied and appreciated

Keywords: the security system, Faculty of Dentistry Mahidol Univerisy, Attitude, Staff, Feel secure

หลักการและเหตุผล

คณะทันตแพทยศาสตร์ มหาวิทยาลัยมหิดล เป็นสถาบันอุดมศึกษาที่มีบุคลากรที่มีความรู้ความสามารถในด้านการเรียนการสอนทางด้านทันตแพทยศาสตร์ เป็นอันดับต้นๆ ของประเทศไทย นอกเหนือจากเป็นคณะฯ ที่โดดเด่นเรื่องการเรียนการสอนแล้ว ยังให้บริการบริการรักษาทางด้านทันตกรรมแก่ประชาชนทั่วไป เนื่องจากพื้นที่ให้บริการทางทันตกรรมดังกล่าวรวมไปถึงพื้นที่ตั้งของคณะฯ อยู่ในย่านชุมชนอนุสาวรีย์ชัยสมรภูมิ มีคนเข้าออกเป็นจำนวนมาก ทางคณะฯ จึงเล็งเห็นความสำคัญของระบบการรักษาความปลอดภัยของบุคลากรภายในคณะฯ รวมไปถึงความปลอดภัยของผู้มาใช้บริการทางทันตกรรมภายในคณะฯ ทั้งในเวลาราชการ ระหว่างเวลา

8.30 - 16.30 น. และนอกเวลาราชการที่ยังมีการให้บริการรักษาทางทันตกรรม คลินิกนอกเวลา ระหว่างเวลา 16.30 – 20.30 น.

มหาวิทยาลัยมหิดล¹ ได้ออกประกาศที่เกี่ยวข้องกับ มาตรการรักษาความปลอดภัยในชีวิตและทรัพย์สิน มหาวิทยาลัยมหิดล พ.ศ. 2552 เพื่อให้การกำกับดูแลการรักษาความปลอดภัยและการจราจรเป็นไปอย่างมีประสิทธิภาพ โดยประกอบไปด้วย 6 หมวด ได้แก่ การป้องกันและระงับเหตุการณ์เกิดอัคคีภัย การบรรเทาสาธารณภัย การป้องกันและบรรเทาอุบัติเหตุ การดูแลรักษาความปลอดภัย ด้านจราจร และการกำกับดูแลให้เป็นไปตามประกาศจากประกาศดังกล่าวคณะทันตแพทยศาสตร์ มหาวิทยาลัยมหิดล ได้ดำเนินการตามประกาศอย่างเคร่งครัด ต่อเนื่อง โดยได้ให้

ความสำคัญกับด้านการดูแลรักษาความปลอดภัย ด้านจรรยาบรรณในคณะ เนื่องจากสถานที่ตั้งและการให้บริการทันตกรรมส่งผลทำให้มีคนจำนวนมากเข้าออกภายในคณะ โดยมีความหลายหลากของช่องทางเข้าออกและรูปแบบการเดินทางมาคณะ เช่น บริการรถสาธารณะ แท็กซี่ เดิน หรือรถส่วนตัว

การศึกษาทัศนคติหรือความรู้สึกปลอดภัยของบุคลากรที่ปฏิบัติงานภายในคณะทันตแพทยศาสตร์ มหาวิทยาลัยมหิดล จึงมีความสำคัญ ทำให้บุคลากรปฏิบัติงานได้อย่างปลอดภัย ทั้งในชีวิตและทรัพย์สินส่งผลทำให้ประสิทธิภาพการทำงานและสุขภาพจิตดีตามไปด้วย

มีการศึกษาเกี่ยวกับการรักษาความปลอดภัยในสถานที่ต่างๆ เป็นจำนวนมาก เพราะความปลอดภัยเป็นความต้องการเบื้องต้นของมนุษย์ การรักษาความปลอดภัย หมายถึง ภาระหน้าที่ ความรับผิดชอบของบุคลากรที่ปฏิบัติหน้าที่ในการดูแล รักษา พิทักษ์ คุ้มครองและป้องกันทรัพย์สินในสถานที่ๆ ตนเองหรือหน่วยงานรับผิดชอบ และของส่วนบุคคล ในเขตพื้นที่นั้นๆ การอำนวยความสะดวกด้านการจราจร การตรวจตรายานพาหนะที่เข้าออก และอื่นๆ ตามที่กฎหมาย ประกาศ ระเบียบ ข้อบังคับ คำสั่ง ของสถานที่นั้นๆกำหนดไว้ มหาวิทยาลัยมหิดลได้มีประกาศ เรื่องมาตรการรักษาความปลอดภัยในชีวิตและทรัพย์สิน มหาวิทยาลัยมหิดล พ.ศ. 2552 เพื่อให้การกำกับดูแลการรักษาความปลอดภัยและการจราจรเป็นไปอย่างมีประสิทธิภาพ เหมาะสม และสะดวกต่อการปฏิบัติการยิ่งขึ้น โดยให้เจ้าหน้าที่รักษาความปลอดภัยซึ่ง หมายถึง พนักงาน ข้าราชการ ลูกจ้าง ในสังกัดมหาวิทยาลัยมหิดล และบุคคลซึ่งได้รับการแต่งตั้งให้ปฏิบัติงานเป็นเจ้าหน้าที่รักษาความปลอดภัย มี

การศึกษาของ Jennifer⁶ เกี่ยวกับการศึกษาความรู้สึกไม่ปลอดภัยและอาชญากรรมในพื้นที่บริเวณสถานศึกษาเพื่อวิเคราะห์พื้นที่อันตรายที่อาจเกิดอาชญากรรม หรือมีแนวโน้มเกิดขึ้น พบว่าปัจจัยพื้นฐานด้าน เพศ มีผลต่อความรู้สึกไม่ปลอดภัย โดยพบว่าในสถานที่ หรือสภาพสิ่งแวดล้อมเดียวกัน เพศหญิงจะมีความรู้สึกไม่ปลอดภัย มีความรู้สึกกลัวการเกิดอาชญากรรมมากกว่าเพศชายสอดคล้องกับงานวิจัยของ James⁵ ที่ได้ศึกษาพบว่าเพศหญิงจะมีการระมัดระวังรวมถึงมีความวิตกกังวลในเรื่องของความรู้สึกปลอดภัยมากกว่าเพศชายในพื้นที่เดียวกันทั้งในเวลากลางวันและกลางคืน⁶ โดยความกลัวและความวิตกกังวลจะเพิ่มมากขึ้นเมื่ออยู่ในช่วงเวลากลางคืน และจะเพิ่มมากขึ้นเมื่ออยู่ตามลำพัง โดยมีแนวโน้มจะพยายามหลีกเลี่ยงและมีการศึกษาของ Dana⁴ เกี่ยวกับจำนวนผู้ปฏิบัติงานภายในอาคาร และลักษณะทางกายภาพของอาคารระบบรักษาความปลอดภัยนั้นส่งผลต่อผู้ปฏิบัติงานภายในอาคารโดยตรง โดยปัจจัยทางสภาพแวดล้อมทางกายภาพทั้งภายนอกและภายในอาคารส่งผลต่อความรู้สึกของผู้ใช้อาคาร มีการศึกษาของ ศาสตรา ศิริระมย์² ในพื้นที่ของสถานศึกษาของมหาวิทยาลัยกรุงเทพ วิทยาเขตรังสิต ในด้านอาคารการเรียนการสอนโดยพบว่า อาคารที่สามารถมองเห็นได้ในระยะไกล ที่สามารถมองเห็นทะลุได้ ซอกตึกหรือมุมต่างๆ ที่⁷สังเกตเห็นได้ชัดเจน แสงไฟส่องถึง จะทำให้รู้สึกปลอดภัยมากกว่ามุมตึก มุมมืด หรือบริเวณที่ไม่สามารถมองเห็นได้ ฉะนั้นการศึกษาทัศนคติของบุคลากรที่มีต่อระบบการรักษาความปลอดภัยของคณะ จึงมีความสำคัญเพื่อใช้เป็นแนวทางในการพัฒนาคุณภาพและระบบรักษาความปลอดภัยภายในคณะทันตแพทยศาสตร์ มหาวิทยาลัยมหิดล ให้มีประสิทธิภาพมากขึ้นเนื่องจากจำนวนการเกิด

N = จำนวนประชากรทั้งหมด

E = ความคลาดเคลื่อนที่ยอมรับได้

การวิจัยครั้งนี้เป็นการวิจัยเชิงปริมาณ

(Quantitative Research) โดยเครื่องมือที่ใช้ในการเก็บรวบรวม แบ่งออกเป็น ส่วนที่ 1 ข้อมูลพื้นฐานสำหรับผู้ตอบแบบสอบถาม โดยในส่วนที่ 2 – 4 เป็นแบบสอบถามแบบมาตราส่วนประมาณค่า 5 ระดับของลิเคิร์ต (Likert Scale) ได้แก่ ระดับความคิดเห็นความรู้สึกรู้สึกความปลอดภัยในระดับ มากที่สุด มาก ปานกลาง น้อย และน้อยที่สุด ส่วนที่ 2 ด้านสภาพแวดล้อมทางกายภาพภายในอาคารของคณะทันตแพทยศาสตร์ ส่วนที่ 3 ด้านการจราจรและบุคลากรที่มีหน้าที่ปฏิบัติงานจราจรของคณะทันตแพทยศาสตร์ และส่วนที่ 4 ด้านการดูแลรักษาความปลอดภัยของคณะทันตแพทยศาสตร์ โดยในแต่ละด้านอ้างอิงตามมาตรฐานการรักษาความปลอดภัยในชีวิตและทรัพย์สิน มหาวิทยาลัยมหิดล พ.ศ. 2552 เพื่อให้การกำกับดูแลการรักษาความปลอดภัย และการจราจรเป็นไปอย่างมีประสิทธิภาพ โดยเลือก 3 ด้านที่มีความสำคัญและเกี่ยวข้องกับคณะทันตแพทยศาสตร์ ได้แก่ ด้านสภาพแวดล้อมทางกายภาพภายในอาคาร ด้านการจราจร และด้านการดูแลรักษาความปลอดภัย โดยวิธีการดำเนินการเก็บรวบรวมข้อมูลนำแบบสอบถามฉบับสมบูรณ์ไปแจกกับบุคลากรสายสนับสนุน คณะทันตแพทยศาสตร์ โดยขอเขตของ ผู้ตอบแบบสอบถาม คือ ต้องเป็นพนักงานสายสนับสนุน ที่ปฏิบัติงานภายในวิทยาเขตพญาไท ในปีงบประมาณ 2559

การวิเคราะห์ข้อมูล ใช้การเก็บข้อมูลจากแบบสอบถามและนำมาวิเคราะห์ในรูปการแจกแจงความถี่เป็นร้อยละ ค่าเฉลี่ย ส่วนเบี่ยงเบนมาตรฐานของทัศนคติของบุคลากรสายสนับสนุนภายในคณะ เกี่ยวกับความรู้สึกปลอดภัย ในด้านปัจจัยทางสภาพแวดล้อมทางกายภาพภายใน

อาคารกรรมรวมไปถึงระดับความรุนแรงของเหตุการณ์ เป็นตัวบ่งชี้ถึงระดับความปลอดภัยในชีวิตและทรัพย์สินของกลุ่มบุคลากร ซึ่งส่งผลโดยตรงต่อคุณภาพชีวิต³

วัตถุประสงค์

1. เพื่อสำรวจทัศนคติความรู้สึกปลอดภัยของบุคลากรภายในคณะทันตแพทยศาสตร์ มหาวิทยาลัยมหิดล ที่มีต่อระบบบริหารและแนวทางการรักษาความปลอดภัยของคณะฯ
2. เพื่อศึกษาสภาพปัญหาอุปสรรค และเสนอแนวทางในการพัฒนาคุณภาพและการบริหารจัดการระบบรักษาความปลอดภัยภายในคณะทันตแพทยศาสตร์ มหาวิทยาลัยมหิดล ให้มีประสิทธิภาพมากยิ่งขึ้น

วิธีการศึกษา

การคำนวณขนาดตัวอย่างกลุ่มตัวอย่าง การศึกษาวิจัยครั้งนี้ใช้การเลือกกลุ่มตัวอย่างโดยใช้สูตรของ Taro Yamane ค.ศ. 1973 ซึ่งในการวิจัยครั้งนี้ ผู้ศึกษากำหนดให้มีความคลาดเคลื่อนของกลุ่มตัวอย่างที่ยอมรับให้เกิดขึ้นได้ ร้อยละ 5 หรือ 0.05 ตามสูตร จะได้ขนาดตัวอย่างจำนวน 300 คน แล้ว จึงทำการสุ่มตัวอย่างแบบเฉพาะเจาะจง (Purposive Sampling) เพื่อให้ได้ตัวอย่างตามที่ต้องการโดยผู้วิจัยแจกแบบสอบถามทั้งหมดจำนวน 400 ชุด จากบุคลากรสายสนับสนุน โดยขอเขตของ ผู้ตอบแบบสอบถาม คือ ต้องเป็นพนักงานสายสนับสนุนที่ปฏิบัติงานภายในคณะทันตแพทยศาสตร์ มหาวิทยาลัยมหิดล วิทยาเขตพญาไท ในปีงบประมาณ 2559

$$n = \frac{N}{1 + Ne^2}$$

โดยที่ n = ขนาดของกลุ่มตัวอย่าง (จำนวน)

อาคารของคณะฯ ด้านการจราจร และด้านการดูแลรักษาความปลอดภัย และวิเคราะห์ข้อเสนอแนะของบุคลากรสายสนับสนุนในข้อคำถามปลายเปิด

สถิติที่ใช้ในการวิเคราะห์ข้อมูล ค่าเฉลี่ย และส่วนเบี่ยงเบนมาตรฐาน (Mean and Standard deviation) ค่าความถี่ (Frequency) ค่าเฉลี่ย (Mean) และค่าส่วนเบี่ยงเบนมาตรฐาน (SD) ด้วยโปรแกรม SPSS Version 18 โดยการคำนวณค่าเฉลี่ย (Mean) โดยวิเคราะห์ตามเกณฑ์คือ ค่าเฉลี่ย 4.51 – 5.00 ระดับความคิดเห็นในระดับรู้สึกปลอดภัยมากที่สุด ค่าเฉลี่ย 3.51 – 4.50 ระดับความคิดเห็นในระดับรู้สึกปลอดภัยมาก ค่าเฉลี่ย 2.51 – 3.50 ระดับความคิดเห็นในระดับรู้สึกปลอดภัยปานกลาง ค่าเฉลี่ย 1.51 – 2.50 ระดับความคิดเห็นในระดับรู้สึกปลอดภัยน้อย และค่าเฉลี่ย 1.00 – 1.50 ระดับความคิดเห็นในระดับรู้สึกปลอดภัยน้อยที่สุด

ผลการศึกษา

ตารางที่ 1 แสดงค่าร้อยละอายุ อายุงานที่ปฏิบัติภายในคณะฯ และระดับการศึกษาของผู้ตอบแบบสอบถาม

ข้อมูลทั่วไป	จำนวน (คน)	ร้อยละ
อายุ		
ต่ำกว่า 21 ปี	28	9.3
21 – 30 ปี	139	46.3
31 – 40 ปี	91	30.3
41 – 50 ปี	23	7.7
51 – 60 ปี	19	6.3
อายุงานที่ปฏิบัติในคณะฯ		
ต่ำกว่า 5 ปี	168	56.0
5 – 10 ปี	58	19.3
11 – 15 ปี	30	10.0
16 – 20 ปี	27	9.0
21 – 25 ปี	9	3.0
25 ปีขึ้นไป	8	2.7

ข้อมูลพื้นฐานสำหรับผู้ตอบแบบสอบถาม

จากการวิเคราะห์ พบว่า ผู้ตอบแบบสอบถาม จำนวน 300 คน ประกอบไปด้วยเพศหญิง จำนวน 241 คน คิดเป็น ร้อยละ 80.3 และเพศชาย จำนวน 59 คน คิดเป็น ร้อยละ 19.7 และพบว่าผู้ตอบแบบสอบถามมากที่สุด คือเพศหญิง โดยช่วงอายุของผู้ปฏิบัติงานในคณะทันตแพทยศาสตร์ มหาวิทยาลัยมหิดล ที่ตอบแบบสอบถามเกี่ยวกับทัศนคติของบุคลากรสายสนับสนุนปฏิบัติงานวิทยาเขตพญาไทที่มีต่อระบบการรักษาความปลอดภัยของคณะทันตแพทยศาสตร์ มหาวิทยาลัยมหิดล พบว่า ผู้ตอบแบบสอบถามมากที่สุดจะมีช่วงอายุอยู่ระหว่าง 21 – 30 ปี จำนวน 139 คน คิดเป็น ร้อยละ 46.3 รองลงมา คือ ช่วงอายุ 31 – 40 ปี จำนวน 91 คน คิดเป็น ร้อยละ 30.3 ตามตารางที่ 1 โดยร้อยละค่าสถานภาพของผู้ตอบแบบสอบถามนั้นแบ่งเป็นสถานภาพโสด คิดเป็น ร้อยละ 73.3 และสมรสแล้ว คิดเป็น ร้อยละ 26.7

ข้อมูลทั่วไป	จำนวน (คน)	ร้อยละ
ระดับการศึกษา		
ต่ำกว่าปริญญาตรี	154	51.3
ปริญญาตรี	126	42.0
ปริญญาโท	20	6.7
ปริญญาเอก	0	0

จากตารางที่ 2 วิเคราะห์แยกตามสังกัดการปฏิบัติงานภายในคณะทันตแพทยศาสตร์ มหาวิทยาลัยมหิดล พบว่า บุคลากรสังกัดโรงพยาบาลทันตกรรมคณะฯ ตอบแบบสอบถามมากที่สุด คิดเป็นร้อยละ 56.0 รองลงมาคือสำนักงานคนบตี คิดเป็นร้อยละ 19.3 สำนักงานยุทธศาสตร์ คิดเป็นร้อยละ 9.0 สำนักงานการศึกษาและวิชาการ คิดเป็นร้อยละ 5.7 สำนักงานการวิจัย คิดเป็นร้อยละ 5.7 ภาควิชา คิดเป็นร้อยละ 2.3 สำนักงานตรวจสอบภายในคิดเป็นร้อยละ 1.0 สำนักงานบริหารความเสี่ยงคิดเป็น

ร้อยละ 1.0 ตามลำดับ แบ่งเป็นร้อยละสถานที่ปฏิบัติงานของผู้ตอบแบบสอบถาม พบว่า ส่วนใหญ่ปฏิบัติงานที่อาคารเฉลิมพระเกียรติ 50 พรรษามากที่สุดคือ คิดเป็นร้อยละ 81.3 รองลงมาคือ อาคารศูนย์การเรียนรู้และนันทนาการ คิดเป็นร้อยละ 11.3 โดยวิธีการเดินทางมาปฏิบัติงานยังคงนิยมใช้การเดินทางด้วยวิธีใช้บริการรถสาธารณะ คิดเป็นร้อยละ 47.7 รองลงมาใช้รถยนต์ส่วนตัวคิดเป็นร้อยละ 23 เดินทางมาทำงานคิดเป็นร้อยละ 19.0 และใช้รถจักรยานยนต์ส่วนตัวคิดเป็นร้อยละ 10.3 ตามลำดับ

ตารางที่ 2 แสดงค่าร้อยละสังกัดของผู้ตอบแบบสอบถาม

สังกัด	คน	ร้อยละ
ภาควิชา	7	2.3
สำนักงานคนบตี	58	19.3
สำนักงานยุทธศาสตร์	27	9.0
สำนักงานตรวจสอบภายใน	3	1.0
สำนักงานการศึกษาและวิชาการ	17	5.7
สำนักงานบริหารความเสี่ยง	3	1.0
สำนักงานการวิจัย	17	5.7
โรงพยาบาลทันตกรรมคณะฯ	168	56.0

ส่วนที่ 2 เป็นการศึกษาความพึงพอใจในด้านความรู้สึกปลอดภัยต่อสภาพสิ่งแวดล้อมทางกายภาพ ซึ่งประกอบไปด้วย สภาพแวดล้อมภายในอาคาร ระบบแสงสว่างภายในอาคาร การออกแบบอาคารที่มองเห็นเป้าหมายหรือพื้นที่ต่างๆ ระดับความสูงและลักษณะของฝ้าเพดาน ลักษณะผนังบริเวณที่ท่านปฏิบัติงาน ลักษณะของบันได/

บันไดเลื่อนภายในอาคาร ลักษณะของลิฟท์โดยสารภายในอาคาร และสภาพโดยรวมบริเวณที่ปฏิบัติงาน ภายในอาคารทั้งหมดของคณะทันตแพทยศาสตร์ พบว่าในแต่ละหัวข้อมีความรู้สึกปลอดภัย ตามตารางที่ 3 โดยแสดงในรูปค่าร้อยละ คะแนนเฉลี่ย และส่วนเบี่ยงเบน

มาตรฐาน และระดับความรู้สึกปลอดภัยจากผู้ตอบ

แบบสอบถามทั้งหมด

ตารางที่ 3 สรุปค่าร้อยละ คะแนนเฉลี่ย และส่วนเบี่ยงเบนมาตรฐาน และระดับความรู้สึก
ปลอดภัยในด้านสภาพแวดล้อมทางกายภาพภายในอาคารของคณะทันตแพทย
ศาสตร์

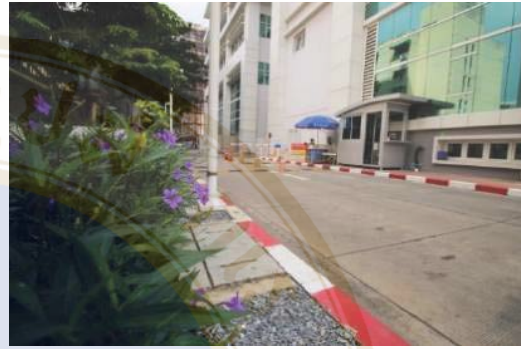
ด้านสภาพแวดล้อมทาง กายภาพภายในอาคาร ของคณะทันต แพทยศาสตร์	ระดับ					คะแนน เฉลี่ย	ส่วน เบี่ยงเบน มาตรฐาน	ค่า ร้อยละ ของ คะแนน	แปล ความหมาย
	มากที่สุด	มาก	ปาน กลาง	น้อย	น้อย ที่สุด				
1. ท่านรู้สึกปลอดภัยกับ สภาพแวดล้อมภายใน อาคาร	9.7	55.0	30.3	4.3	0.7	3.69	0.733	73.8	รู้สึกปลอดภัยมาก
2. ท่านรู้สึกปลอดภัย เนื่องจากมีระบบแสงสว่าง ภายในอาคารอย่าง เพียงพอ	14.7	55.0	28.3	2.0	0	3.82	0.693	76.4	รู้สึกปลอดภัยมาก
3. ท่านรู้สึกปลอดภัยกับ การออกแบบอาคารที่ มองเห็นเป้าหมายหรือ พื้นที่ต่างๆในอาคาร	8.7	52.0	34.0	5.0	0.3	3.64	0.726	72.8	รู้สึกปลอดภัยมาก
4. ท่านรู้สึกปลอดภัยกับ ระดับความสูงและลักษณะ ของฝ้าเพดานบริเวณที่ ท่านปฏิบัติงาน	10.3	55.3	28.0	5.7	0.7	3.69	0.759	73.8	รู้สึกปลอดภัยมาก
5. ท่านรู้สึกปลอดภัยกับ ลักษณะผนังบริเวณที่ท่าน ปฏิบัติงาน	9.3	53.3	34.3	2.3	0.7	3.68	0.701	73.6	รู้สึกปลอดภัยมาก
6. ท่านรู้สึกปลอดภัยกับ ลักษณะของบันได/บันได เลื่อนภายในอาคาร	8.7	40.0	44.0	5.7	1.7	3.48	0.799	69.6	รู้สึกปลอดภัย ปานกลาง
7. ท่านรู้สึกปลอดภัยกับ ลักษณะของลิฟต์โดยสาร ภายในอาคาร	8.0	43.7	40.7	6.3	1.3	3.51	0.787	70.2	รู้สึกปลอดภัยมาก
8. โดยรวม ท่านรู้สึก ปลอดภัยใน สภาพแวดล้อมบริเวณที่ ท่านปฏิบัติงาน	10.3	54.3	30.7	4.3	0.3	3.70	0.725	74.0	รู้สึกปลอดภัยมาก
	รวม					3.65	0.581	73.0	รู้สึกปลอดภัยมาก

จากตารางที่ 3 พบว่าผู้ตอบแบบสอบถามส่วนใหญ่มีความรู้สึกปลอดภัยในด้านสภาพแวดล้อมทางกายภาพภายในอาคารของคณะทันตแพทยศาสตร์ในระดับรู้สึกปลอดภัยมาก โดยข้อที่ได้ค่าเฉลี่ย 2 ลำดับแรก รายข้อท่านรู้สึกปลอดภัยเนื่องจากมี

ระบบแสงสว่างภายในอาคารอย่างเพียงพอ รongลงมา โดยรวมท่านรู้สึกปลอดภัยในสภาพแวดล้อมบริเวณที่ท่านปฏิบัติงาน และส่วนข้อที่ได้ค่าเฉลี่ยน้อยที่สุด คือ รายข้อท่านรู้สึกปลอดภัยกับลักษณะของบันได/บันไดเลื่อนภายใน



รูปที่ 1 การปฏิบัติงานของเจ้าหน้าที่รักษาความปลอดภัย



รูปที่ 2 เส้นทางจราจร



รูปที่ 3 การอบรมการฝึกใช้เครื่องมือดับเพลิง

ส่วนที่ 3 เป็นการศึกษาความรู้สึกลปลอดภัยในด้านการจราจร และบุคลากรที่มีหน้าที่ปฏิบัติงานจราจรของคณะทันตแพทยศาสตร์ประกอบไปด้วย เจ้าหน้าที่รักษาความปลอดภัยปฏิบัติงานจราจร มีความรู้ ความเข้าใจในระเบียบจราจร ใช้ได้อย่างถูกต้อง ปฏิบัติหน้าที่ โดยไม่มีการละเว้น หรือเลือกปฏิบัติ และประจำจุดและคอยอำนวยความสะดวกในการจราจรอย่างเพียงพอในช่วงเวลาเร่งด่วน รวมไปถึง ความรู้สึกปลอดภัยต่อการออกแบบเส้นทาง

การจราจรภายในคณะ และระบบศัลยกรรมที่จอดรถ มีการออกแบบที่ถูกต้องเหมาะสมปลอดภัย เครื่องหมายจราจร มองเห็นชัดเจนสามารถสังเกตเห็น เข้าใจง่าย และมีเพียงพอพบว่าผู้ตอบแบบสอบถามส่วนใหญ่มีความรู้สึกปลอดภัยอยู่ในระดับมาก ตามตารางที่ 4 โดยแสดงในรูปค่าร้อยละ คะแนนเฉลี่ย และส่วนเบี่ยงเบนมาตรฐาน และระดับความรู้สึกปลอดภัยจากผู้ตอบแบบสอบถามทั้งหมด

ตารางที่ 4 สรุปค่าร้อยละ คะแนนเฉลี่ย และส่วนเบี่ยงเบนมาตรฐาน และระดับความรู้สึก
ปลอดภัยในด้านการจราจร

ด้านการจราจร	ระดับ					คะแนน เฉลี่ย	ส่วน เบี่ยงเบน มาตรฐาน	ค่าร้อยละ ของ คะแนน	แปล ความหมาย
	มากที่สุด	มาก	ปาน กลาง	น้อย	น้อย ที่สุด				
1. เจ้าหน้าที่รักษาความปลอดภัยปฏิบัติงานจราจรมีความรู้ ความเข้าใจในระเบียบจราจรและใช้ได้ อย่างถูกต้อง	5.7	51.7	37.7	4.7	0.3	3.58	0.687	71.6	รู้สึก ปลอดภัย มาก
2. เจ้าหน้าที่รักษาความปลอดภัยปฏิบัติงานจราจรปฏิบัติหน้าที่ โดยไม่มีการละเว้น หรือเลือกปฏิบัติ	7.0	45.7	38.7	6.7	2.0	3.49	0.803	69.8	รู้สึก ปลอดภัย ปานกลาง
3. มีเจ้าหน้าที่รักษาความปลอดภัยปฏิบัติงานจราจรประจำจุดและคอยอำนวยความสะดวกในการจราจรอย่างเพียงพอในช่วงเวลาเร่งด่วน	8.7	44.3	37.3	8.0	1.7	3.50	0.828	70.0	รู้สึก ปลอดภัย ปานกลาง
4. มีเจ้าหน้าที่รักษาความปลอดภัยปฏิบัติงานจราจรตามทางแยกต่างๆ ในคณะที่อาจเกิดอุบัติเหตุ ได้อย่างเหมาะสม	8.0	44.0	38.3	8.7	1.0	3.49	0.803	69.8	รู้สึก ปลอดภัย ปานกลาง
5. กรณีมีการขนส่งวัตถุอันตรายในพื้นที่คณะฯ มีเจ้าหน้าที่รักษาความปลอดภัย คอยเฝ้าสังเกตการทำงานอย่างเหมาะสม	7.0	41.7	40.0	10.3	1.0	3.43	0.809	68.6	รู้สึก ปลอดภัย ปานกลาง
6. เส้นทางการจราจรภายในคณะฯ มีการออกแบบ ที่ถูกต้อง เหมาะสม ปลอดภัย	4.3	36.7	45.3	12.3	1.3	3.30	0.792	66.0	รู้สึก ปลอดภัย ปานกลาง
7. เครื่องหมายจราจรมองเห็นชัดเจนสามารถสังเกตเห็น เข้าใจง่าย และมีเพียงพอ	5.7	42.0	42.7	8.3	1.3	3.42	0.779	68.4	รู้สึก ปลอดภัย ปานกลาง

ด้านการจราจร	ระดับ					คะแนนเฉลี่ย	ส่วนเบี่ยงเบนมาตรฐาน	ค่าร้อยละของคะแนน	แปลความหมาย
	มากที่สุด	มาก	ปานกลาง	น้อย	น้อยที่สุด				
8. เจ้าหน้าที่รักษาความปลอดภัยปฏิบัติงานจราจรสามารถเข้าช่วยเหลือในกรณีเกิดอุบัติเหตุด้านจราจรภายในคณะฯ ได้อย่างรวดเร็วและเหมาะสม	6.3	40.7	40.3	10.3	2.3	3.38	0.844	67.6	รู้สึกปลอดภัยปานกลาง
9. ท่านคิดว่าการใช้ระบบคีย์การ์ดสำหรับบัตรจอดรถสามารถลดปัญหาการแอบอ้างเข้ามาจอดรถในคณะฯ	13.3	48.7	30.3	5.3	2.3	3.65	0.862	73.0	รู้สึกปลอดภัยมาก
10. ระบบคีย์การ์ดสำหรับบัตรจอดรถสามารถใช้งานได้ง่าย และมีความเสถียร	20.3	42.0	29.0	4.3	4.3	3.70	0.990	74.0	รู้สึกปลอดภัยมาก
รวม						3.90	0.646	78.0	รู้สึกปลอดภัยมาก

จากตารางที่ 4 พบว่าผู้ตอบแบบสอบถามส่วนใหญ่มีความรู้สึกปลอดภัยในด้านการจราจร ในระดับรู้สึกปลอดภัยมาก โดยข้อที่ได้ค่าเฉลี่ย 2 ลำดับแรก รายชื่อระบบคีย์การ์ดสำหรับบัตรจอดรถสามารถใช้งานได้ง่าย และมีความเสถียร รองลงมา ท่านคิดว่า

การใช้ระบบคีย์การ์ดสำหรับบัตรจอดรถสามารถลดปัญหาการแอบอ้างเข้ามาจอดรถในคณะฯ และส่วนข้อที่ได้ค่าเฉลี่ยน้อยที่สุด คือ รายชื่อเส้นทางการจราจรภายในคณะฯ มีการออกแบบที่ถูกต้องเหมาะสม ปลอดภัย



รูปที่ 4 การเตรียมความพร้อมในการให้บริการทุกวัน



รูปที่ 5 การตรวจสอบความปลอดภัย

ผ่านระบบ CCTV

ส่วนที่ 4 เป็นการศึกษาความรู้สึกปลอดภัยในด้านการดูแลรักษาความปลอดภัยของ

คณะทันตแพทยศาสตร์ โดยประกอบด้วยเจ้าหน้าที่รักษาความปลอดภัยดูแล ภายในอาคาร

เพียงพอและเหมาะสมกับพื้นที่ ดูแลประจำจุด ครอบคลุมพื้นที่ที่มีความเสี่ยงต่อการสูญหายของทรัพย์สินและล้อแหลมในการเกิดเหตุร้ายได้ครบถ้วนในจุดที่อาจเกิดอาชญากรรมได้ง่าย การเดินตรวจตราดูแลรักษาความปลอดภัยโดยรอบคณะฯ อย่างทั่วถึง และช่องทางการแจ้งเหตุด่วน การใช้เทคโนโลยีการสื่อสาร ระบบ CCTV (กล้องวงจรปิด) ที่ติดตั้งภายในคณะฯ การวางแผน

ประเมินความเสี่ยงในด้านอาคารสถานที่ รวมไปถึงการวางมาตรการป้องกันและระงับภัยต่างๆที่อาจเกิดขึ้นได้ พบว่าระดับความรู้สึกปลอดภัยอยู่ในระดับปานกลาง ตามตารางที่ 5 โดยแสดงในรูปค่าร้อยละ คะแนนเฉลี่ย และส่วนเบี่ยงเบนมาตรฐาน และระดับ ความรู้สึกปลอดภัยจากผู้ตอบแบบสอบถามทั้งหมด

ตารางที่ 5 สรุปค่าร้อยละ คะแนนเฉลี่ย และส่วนเบี่ยงเบนมาตรฐาน และระดับความรู้สึกปลอดภัยในด้านการดูแลรักษาความปลอดภัย

ด้านการดูแลรักษาความปลอดภัย	ระดับ					คะแนนเฉลี่ย	ส่วนเบี่ยงเบนมาตรฐาน	ค่าร้อยละของคะแนน	แปลความหมาย
	มากที่สุด	มาก	ปานกลาง	น้อย	น้อยที่สุด				
1. มีเจ้าหน้าที่รักษาความปลอดภัยดูแล ภายในอาคารเพียงพอและเหมาะสมกับพื้นที่	4.3	39.8	44.5	9.4	2.0	3.35	0.790	67.0	รู้สึกปลอดภัย ปานกลาง
2. มีเจ้าหน้าที่รักษาความปลอดภัยดูแล ภายนอกอาคารเพียงพอและเหมาะสมกับพื้นที่	5.3	39.0	48.3	6.0	1.3	3.41	0.742	68.2	รู้สึกปลอดภัย ปานกลาง
3. มีการจัดเจ้าหน้าที่รักษาความปลอดภัยดูแลประจำจุดครอบคลุมพื้นที่ที่มีความเสี่ยงต่อการสูญหายของทรัพย์สินและล้อแหลมในการเกิดเหตุร้ายได้ครบถ้วน	5.7	33.3	48.7	10.0	2.3	3.30	0.816	66.0	รู้สึกปลอดภัย ปานกลาง
4. มีการจัดเจ้าหน้าที่รักษาความปลอดภัยดูแลประจำจุดที่อาจเกิดอาชญากรรมได้ง่าย	5.7	34.3	46.0	12.0	2.0	3.30	0.827	66.0	รู้สึกปลอดภัย ปานกลาง
5. มีเจ้าหน้าที่เดินตรวจตราดูแลรักษาความปลอดภัยโดยรอบคณะฯอย่างทั่วถึง	5.7	31.7	48.3	10.0	4.3	3.24	0.872	68.4	รู้สึกปลอดภัย ปานกลาง
6. ระบบตรวจสอบการนำทรัพย์สินของส่วนงานออก	4.3	33.0	46.3	11.7	4.7	3.21	0.876	64.2	รู้สึกปลอดภัย

ด้านการดูแลรักษาความปลอดภัย	ระดับ					คะแนนเฉลี่ย	ส่วนเบี่ยงเบนมาตรฐาน	ค่าร้อยละของคะแนน	แปลความหมาย
	มากที่สุด	มาก	ปานกลาง	น้อย	น้อยที่สุด				
จากคณะ มีประสิทธิภาพ									ปานกลาง
7. มีช่องทางการแจ้งเหตุด่วน เหนือข่ายเพียงพอและเหมาะสม	7.3	43.0	41.7	5.7	2.3	3.47	0.807	69.4	รู้สึกปลอดภัย ปานกลาง
8. เจ้าหน้าที่รักษาความปลอดภัย มีการใช้เทคโนโลยีการสื่อสารช่วยในการปฏิบัติงานได้อย่างมีประสิทธิภาพ	7.3	49.7	35.3	6.3	1.3	3.55	0.776	71.0	รู้สึกปลอดภัย มาก
9. เจ้าหน้าที่รักษาความปลอดภัย มีการประสานงานกับหน่วยงานที่เกี่ยวข้อง เช่น ตำรวจ เพื่อดำเนินการป้องกันและระงับเหตุ	4.0	46.3	43.3	5.0	1.3	3.47	0.715	69.4	รู้สึกปลอดภัย ปานกลาง
10. มีการจัดหาวัสดุอุปกรณ์ เครื่องมือ เครื่องใช้ที่เกี่ยวข้องกับการปฏิบัติงานตามแผนการป้องกันเหตุร้ายต่างๆ	6.7	42.3	44.7	5.7	0.7	3.49	0.734	69.8	รู้สึกปลอดภัย ปานกลาง
11. มีการตรวจสอบ อุปกรณ์ และบำรุงรักษาให้พร้อมใช้งานได้ตลอดเวลา	6.7	46.0	39.0	7.3	1.0	3.50	0.769	70.0	รู้สึกปลอดภัย ปานกลาง
12. CCTV(กล้องวงจรปิด) ที่ติดตั้งภายในคณะ ทำให้ท่านรู้สึกมั่นใจในความปลอดภัยในชีวิตและทรัพย์สิน	11.0	41.7	39.3	7.0	1.0	3.55	0.819	71.0	รู้สึกปลอดภัย มาก
13. เจ้าหน้าที่รักษาความปลอดภัยที่ปฏิบัติงานสามารถช่วยให้ท่านรู้สึกมั่นใจในความปลอดภัยในชีวิตและทรัพย์สิน	8.0	41.3	42.3	6.3	2.0	3.47	0.811	69.4	รู้สึกปลอดภัย ปานกลาง
14. การที่เจ้าหน้าที่รักษาความปลอดภัยได้รับการอบรมกิจกรรมที่เกี่ยวกับการรักษาความปลอดภัย	11.0	42.3	41.0	4.3	1.3	3.57	0.796	71.4	รู้สึกปลอดภัย มาก

ด้านการดูแลรักษาความปลอดภัย	ระดับ					คะแนนเฉลี่ย	ส่วนเบี่ยงเบนมาตรฐาน	ค่าร้อยละของคะแนน	แปลความหมาย
	มากที่สุด	มาก	ปานกลาง	น้อย	น้อยที่สุด				
ในภาวะปกติและในภาวะฉุกเฉินอย่างสม่ำเสมอทำให้ท่านรู้สึกมั่นใจในความปลอดภัยในชีวิตและทรัพย์สิน	9.3	43.0	42.7	3.7	1.3	3.55	0.768	71.0	รู้สึกปลอดภัยมาก
15. การวางแผนประเมินความเสี่ยงในด้านอาคารสถานที่ ทำให้ท่านรู้สึกมั่นใจในความปลอดภัยในชีวิตและทรัพย์สิน									รู้สึกปลอดภัยมาก
16. การวางมาตรการป้องกันและระงับภัยต่างๆ ที่อาจเกิดขึ้นได้ ทำให้ท่านรู้สึกมั่นใจในความปลอดภัยในชีวิตและทรัพย์สิน	11.0	44.3	39.0	4.7	1.0	3.60	0.785	72.0	รู้สึกปลอดภัยมาก
รวม						3.44	0.643	68.8	รู้สึกปลอดภัยปานกลาง

จากตารางที่ 5 พบว่าผู้ตอบแบบสอบถามส่วนใหญ่มีความรู้สึกปลอดภัยในด้านการดูแลรักษาความปลอดภัย ในระดับรู้สึกปลอดภัยระดับปานกลาง โดยข้อที่ได้ค่าเฉลี่ย 2 ลำดับแรก รายข้อการวางมาตรการป้องกันและระงับภัยต่างๆ ที่อาจเกิดขึ้นได้ ทำให้ท่านรู้สึกมั่นใจในความปลอดภัยในชีวิตและทรัพย์สิน รองลงมา การที่เจ้าหน้าที่รักษาความ

ปลอดภัยได้รับการอบรมกิจกรรมที่เกี่ยวกับการรักษาความปลอดภัยในภาวะปกติและในภาวะฉุกเฉินอย่างสม่ำเสมอทำให้ท่านรู้สึกมั่นใจในความปลอดภัยในชีวิตและทรัพย์สิน และส่วนข้อที่ได้ค่าเฉลี่ยน้อยที่สุด คือ รายข้อระบบตรวจสอบการนำทรัพย์สินของส่วนงานออกจากคณะฯ มีประสิทธิภาพ



รูปที่ 6 การให้บริการช่วยเหลือแก่ผู้มาใช้บริการ



รูปที่ 7 แสดงกิจกรรมซ้อมดับเพลิงภายในคณะ

เมื่อศึกษาข้อเสนอแนะจากบุคลากรที่ตอบแบบสอบถามปลายเปิด พบว่า มีความต้องการให้พัฒนาในด้านระบบรักษาความปลอดภัยในพื้นที่อาคารส่วนหลังซึ่งประกอบไปด้วยอาคารศูนย์การเรียนรู้ฯ อาคารพรีคลินิก (อาคาร 5) และอาคารปฏิบัติการและวิจัย (อาคาร 4) ซึ่งอาคารดังกล่าวยังมีการบริหารจัดการด้านความปลอดภัยที่ยังไม่ครอบคลุม รวมไปถึงระบบแสงสว่างทั้งภายในและภายนอกอาคารดังกล่าวยังไม่เพียงพอ รวมไปถึงการให้บริการของเจ้าหน้าที่รักษาความปลอดภัยที่ต้องการให้ปรับปรุงในด้านการมีจิตใจในการให้บริการที่ดี

อภิปรายผลการศึกษา

ผลการวิจัยทัศนคติของบุคลากรสายสนับสนุนที่มีต่อระบบการรักษาความปลอดภัยของคณะทันตแพทยศาสตร์ มหาวิทยาลัยมหิดล พบว่า ผู้ตอบแบบสอบถามส่วนใหญ่เป็นเพศหญิง เนื่องจากเจ้าหน้าที่สายสนับสนุนของคณะทันตแพทยศาสตร์ส่วนใหญ่เป็นเพศหญิง

ส่วนที่ 2 การวิเคราะห์ระดับความรู้สึกปลอดภัยในด้านสภาพแวดล้อมทางกายภาพภายในอาคารของคณะทันตแพทยศาสตร์ พบว่า ผู้ตอบแบบสอบถามมีระดับความรู้สึกปลอดภัยมาก อันเนื่องมาจากการออกแบบระบบสภาพแวดล้อมภายในอาคาร ให้มีแสงสว่างที่เพียงพอ และการจัดป้ายแสดงสัญลักษณ์ต่างๆ ที่จำเป็นมีการจัดวางไว้ในที่ๆ เหมาะสม สามารถมองเห็นได้ง่าย และการออกแบบเกี่ยวกับลักษณะกายภาพของอาคาร เช่น ระดับความสูงและลักษณะของฝ้าเพดาน ลักษณะผนัง ลักษณะของบันได/บันไดเลื่อนภายในอาคาร ลักษณะของลิฟท์โดยสารภายในอาคาร เมื่อเปรียบเทียบกับข้อมูลของรายงานความเสี่ยง/อุบัติเหตุและเหตุการณ์ที่

สำคัญ ของ คณะทันตแพทยศาสตร์ มหาวิทยาลัยมหิดล ปีงบประมาณ 2559 พบว่า ในด้านกายภาพมีการเกิดเหตุการณ์ในระดับ 1 - 2 จำนวน 29 ครั้ง โดยแบ่งเป็นการลื่นล้ม ทางงเด็กติดในบันไดเลื่อน พบทางงเด็กตกจากที่สูงภายในอาคารของผู้มาใช้บริการ จำนวน 5 ราย และอุทกภัยในห้องไม่มีความเหมาะสมเย็นไปหรือร้อนไป จำนวน 24 ราย ซึ่งเป็นบุคลากรภายในคลินิก และเจ้าหน้าที่สายสนับสนุน การเกิดเหตุการณ์ในระดับ 1 โดยระดับ 1 - 2 เป็นระดับที่มีความรุนแรงต่ำ แก้ไขสถานการณ์ได้อย่างถูกต้องและรวดเร็ว สอดคล้องกับงานวิจัยของ Stephen⁸ ที่พบว่าลักษณะทางกายภาพของอาคาร ได้แก่ แสงสว่าง พื้นที่ การปรับปรุงสภาพแวดล้อมทางกายภาพอยู่เสมอ การออกแบบ การมองเห็นที่ชัดเจน การเพิ่มพื้นที่ปลอดภัยแก่ผู้ใช้งาน การลดพื้นที่ในการซ่อนตัวของอาชญากรรม และการบริการด้านความปลอดภัย เป็นปัจจัยพื้นฐานที่ส่งผลทำให้เกิดความรู้สึกปลอดภัยและพึงพอใจมากที่สุด โดยสภาพแวดล้อมภายในอาคารสามารถมองเห็นได้ชัดเจน ไม่มีมุมอับสายตา หรือมุมที่ผู้มอง⁷ ไม่สามารถมองเห็นไปยังด้านในได้จะก่อให้เกิดความกลัว และความวิตกกังวลต่ออาชญากรรม ซึ่งสอดคล้องกับงานวิจัยของ Dana⁴ เกี่ยวกับลักษณะทางกายภาพของอาคารระบบรักษาความปลอดภัยนั้นส่งผลต่อความรู้สึกปลอดภัยของผู้ปฏิบัติงานภายในอาคารโดยตรง โดยปัจจัยทางสภาพแวดล้อมทางกายภาพทั้งภายนอกและภายในอาคารจะส่งผลต่อความรู้สึกของผู้ใช้อาคารหรือเดินผ่าน และการศึกษาของ ศาสตรา ศรีวระมย์² ในพื้นที่มหาวิทยาลัยกรุงเทพ วิทยาเขตรังสิต ในด้านการออกแบบอาคารการเรียนการสอนโดยพบว่า อาคารที่สามารถมองเห็นได้ในระยะไกล ที่สามารถมองเห็นได้ โปร่ง โล่ง สดวก ติกหรือมุมต่างๆ และงานวิจัยของ Mary⁷ ที่

กล่าวถึงการศึกษาที่การมองเห็นที่เห็นได้ชัดเจนถึงด้านใน แสงไฟมีความสว่างเพียงพอ จะทำให้ผู้ใช้อาคารมีความรู้สึกปลอดภัยมากกว่ามุมมืด มุมมืดหรือบริเวณที่ไม่สามารถมองเห็นด้านในได้

ส่วนที่ 3 การวิเคราะห์ระดับความรู้สึกปลอดภัยในด้านการจราจร และบุคลากรที่มีหน้าที่ปฏิบัติงานจราจรของคณะทันตแพทยศาสตร์พบว่า เจ้าหน้าที่รักษาความปลอดภัยปฏิบัติงานจราจร มีความรู้ ความเข้าใจในระเบียบจราจรและใช้ได้ถูกต้อง โดยไม่มีการละเว้น หรือเลือกปฏิบัติ ประจำจุดและคอยอำนวยความสะดวกในการจราจรอย่างเพียงพอซึ่งสอดคล้องกับ¹ ประกาศของมหาวิทยาลัยมหิดลที่เกี่ยวกับ มาตรการรักษาความปลอดภัยในชีวิตและทรัพย์สิน มหาวิทยาลัยมหิดล พ.ศ. 2552 โดยเนื้อหาเพื่อให้เกิดการกำกับดูแลการรักษาความปลอดภัยและการจราจรเป็นไปอย่างมีประสิทธิภาพ มหาวิทยาลัยได้กำหนดว่าเป็นภาระหน้าที่ ความรับผิดชอบของบุคลากรที่ได้รับการแต่งตั้งให้ปฏิบัติหน้าที่ในการดูแล รักษา พิทักษ์ คุ้มครองและป้องกันทรัพย์สินในสถานที่ๆ ตนเองหรือหน่วยงานรับผิดชอบ และของส่วนบุคคล ในเขตพื้นที่นั้นๆ การอำนวยความสะดวกด้านการจราจร การตรวจตรายานพาหนะที่เข้าออก และอื่นๆ ตามที่กฎหมาย ประกาศ ระเบียบ ข้อบังคับ คำสั่ง ของสถานที่นั้นๆกำหนดไว้ เพื่อให้การกำกับดูแลการรักษาความปลอดภัยและการจราจรเป็นไปอย่างมีประสิทธิภาพ เหมาะสม และสะดวกต่อการปฏิบัติการยิ่งขึ้น โดยให้เจ้าหน้าที่รักษาความปลอดภัย หมายถึง พนักงาน ข้าราชการ ลูกจ้างในสังกัดมหาวิทยาลัยมหิดล และบุคคลซึ่งได้รับการแต่งตั้งให้ปฏิบัติงานเป็นเจ้าหน้าที่รักษาความปลอดภัย ซึ่งระดับความรู้สึกปลอดภัยด้านการจราจร และบุคลากรที่มีหน้าที่ปฏิบัติงานจราจรของคณะทันตแพทยศาสตร์ อยู่ในระดับปานกลาง

ถึงมาก ซึ่งสอดคล้องกับข้อมูลของรายงานความเสี่ยง/อุบัติเหตุการณ์และเหตุการณ์ที่สำคัญของคณะทันตแพทยศาสตร์ มหาวิทยาลัยมหิดล ปีงบประมาณ 2559 ที่พบว่า ไม่มีการรายงานความเสี่ยง/อุบัติเหตุการณ์และเหตุการณ์ที่สำคัญในด้านการจราจร

ส่วนที่ 4 การวิเคราะห์ระดับความรู้สึกปลอดภัยในด้านการดูแลรักษาความปลอดภัยของคณะทันตแพทยศาสตร์ พบว่า มีเจ้าหน้าที่รักษาความปลอดภัยดูแล ภายใน อาคารนั้นความรู้สึกปลอดภัยอยู่ในระดับปานกลาง ถึงมาก แต่จากการตอบแบบสอบถามปลายเปิดมีข้อเสนอแนะว่าควรมีการเพิ่มความถี่ของการเดินเวรยามให้บ่อยขึ้น และเพิ่มจุดประจำเวรยามให้เพิ่มมากขึ้น เพื่อให้ให้เกิดความรู้สึกปลอดภัยเพิ่มมากขึ้น ในพื้นที่อาคาร 4 และ 5 เนื่องจากอาคารดังกล่าวมีพื้นที่ๆ มีชอกหรือมุมมืด อันเป็นจุดอันตรายของคนที่เดินผ่านไปมา และอาคาร 5 บางส่วนเป็นพื้นที่จอดรถ ทำให้เกิดจุดอันตรายที่ไม่สามารถมองเห็นในระยะไกล จึงทำให้เกิดความรู้สึกไม่ปลอดภัย และความวิตกกังวลตามมาโดยเมื่อเปรียบเทียบกับข้อมูลของรายงานความเสี่ยง/อุบัติเหตุการณ์และเหตุการณ์ที่สำคัญของคณะทันตแพทยศาสตร์ มหาวิทยาลัยมหิดล ปีงบประมาณ 2559 พบว่า ในด้านการดูแลรักษาความปลอดภัยในระดับ 1 จำนวน 2 ครั้งโดยเจ้าหน้าที่พบผู้ต้องสงสัยเดินเวียนภายในคณะฯ และ พบทรัพย์สินถูกโจรกรรม การเกิดเหตุการณ์ในระดับ 1 เนื่องจากเจ้าหน้าที่รักษาความปลอดภัยได้มีการประสานงานและแก้ไขสถานการณ์ได้อย่างรวดเร็ว ซึ่งสอดคล้องกับงานวิจัยของ Mary⁷ และงานวิจัยของ James⁵ เกี่ยวกับพื้นที่ปลอดภัยแก่ผู้ใช้งานและการลดพื้นที่ในการซ่อนตัวของอาชญากรรมซึ่งการเพิ่มจุดอันตรายเนื่องจากสภาพแวดล้อม จะส่งผลทำให้ความรู้สึกกลัวอาชญากรรมเพิ่มขึ้นมากตามไปด้วย

และข้อเสนอแนะเกี่ยวกับการคัดกรองบุคคลเข้าออกในพื้นที่นอกเหนือจากพื้นที่ให้บริการทางทันตกรรมยังไม่มีประสิทธิภาพเพียงพอ โดยยังมีบุคคลภายนอกเข้าออกยังส่วนพื้นที่ปฏิบัติงานของบุคลากรสายสนับสนุนอยู่บ่อยครั้ง ซึ่งเป็นพื้นที่ที่ไม่ควรมีบุคลากรที่ไม่เกี่ยวข้องเข้ามาได้

บทสรุปและประโยชน์ที่ได้จากการศึกษา

การศึกษาทัศนคติของบุคลากรที่ปฏิบัติงานภายในคณะทันตแพทยศาสตร์ มหาวิทยาลัยมหิดล ที่มีความรู้สึกต่อระบบการรักษาความปลอดภัยภายในคณะฯ มีความสำคัญต่อบุคลากรภายในคณะทันตแพทยศาสตร์ เพื่อจะได้ทราบถึงความรู้สึกของบุคลากรที่ปฏิบัติงานในคณะทันตแพทยศาสตร์ที่มีต่อระบบรักษาความปลอดภัยภายในคณะทันตแพทยศาสตร์ในด้านต่างๆ เพื่อศึกษาความต้องการและความรู้สึกปลอดภัยเพื่อใช้ในการปรับปรุงระบบการรักษาความปลอดภัยของคณะทันตแพทยศาสตร์ และการปฏิบัติงานของเจ้าหน้าที่รักษาความปลอดภัย ซึ่งส่งผลทำให้บุคลากรปฏิบัติงานได้อย่างมีความรู้สึกปลอดภัย ทั้งในชีวิตและทรัพย์สินส่งผลทำให้ประสิทธิภาพการทำงานและสุขภาพจิตดีตามไปด้วย

ประโยชน์ที่ได้รับจากการวิจัย คือ สสำรวจทัศนคติความรู้สึกของบุคลากรภายในคณะทันตแพทยศาสตร์ มหาวิทยาลัยมหิดล ที่มีต่อระบบการรักษาความปลอดภัยของคณะฯ ในด้านต่างๆ ตามมาตรการรักษาความปลอดภัยในชีวิตและทรัพย์สิน มหาวิทยาลัยมหิดล พ.ศ. 2552 เพื่อศึกษาปัญหาและอุปสรรค เสนอเป็นแนวทางในการพัฒนาคุณภาพและระบบรักษาความปลอดภัยภายในคณะทันตแพทยศาสตร์ ให้มีประสิทธิภาพมากขึ้น และใช้เป็นแนวทางให้แก่หน่วยงานหรือองค์กรอื่นๆ

ข้อเสนอแนะ

จากผลการวิจัย พบว่า ควรมีการศึกษาเพิ่มเติมในส่วนของทัศนคติของเจ้าหน้าที่สายวิชาการเพิ่มขึ้น และควรเพิ่มพื้นที่สอบถามให้เพิ่มขึ้นมากกว่าเดิมนอกเหนือจากในบริเวณคณะทันตแพทยศาสตร์ แต่ควรเพิ่มพื้นที่สอบถามบริเวณด้านนอกของคณะทันตแพทยศาสตร์ มหาวิทยาลัยมหิดล วิทยาเขตพญาไท ซึ่งเป็นพื้นที่ที่เจ้าหน้าที่เดินทางมาปฏิบัติงานยังคณะทันตแพทยศาสตร์ รวมไปถึงศึกษาเพิ่มเติมในด้านอื่นๆ ที่เกี่ยวกับมาตรการรักษาความปลอดภัยในชีวิตและทรัพย์สิน มหาวิทยาลัยมหิดล พ.ศ. 2552 เพื่อให้การกำกับดูแลการรักษาความปลอดภัยและการจราจรเป็นไปอย่างมีประสิทธิภาพ เช่น การป้องกันและระงับเหตุการณ์เกิดอัคคีภัย การบรรเทาสาธารณภัย การป้องกันและบรรเทาอุบัติเหตุ และการกำกับดูแลให้เป็นไปตามประกาศเพื่อให้เกิดความครอบคลุมของงานวิจัยมากยิ่งขึ้น

กิตติกรรมประกาศ

ขอขอบคุณ รศ.ดร.ทพ. พิศลย์ เสนาวงษ์ รองคณบดีฝ่ายกายภาพและสิ่งแวดล้อม และนางศิริวรรณ จิตสุขุมมงคล ที่ให้คำปรึกษา แนะนำเกี่ยวกับแบบสอบถาม และกระบวนการวิจัย รวมไปถึงให้กำลังใจในการเขียนงานวิจัยชิ้นนี้ พร้อมทั้งขอขอบคุณเจ้าหน้าที่สายสนับสนุนของคณะทันตแพทยศาสตร์ มหาวิทยาลัยมหิดล ทุกท่านที่ร่วมมือตอบแบบสอบถามงานวิจัยชิ้นนี้สำเร็จไปด้วยดี

เอกสารอ้างอิง

1. กองกายภาพและสิ่งแวดล้อม. ประกาศ มหาวิทยาลัยมหิดล เรื่อง มาตรการรักษาความปลอดภัย ใน ชีวิต และ ทรัพย์สิน มหาวิทยาลัยมหิดล. นครปฐม: กองกายภาพและสิ่งแวดล้อมมหาวิทยาลัยมหิดล.
2. ศาสตรา ศรีวะรมย์. ปัจจัยทางสภาพแวดล้อมทางกายภาพที่ส่งผลต่อความรู้สึกปลอดภัยในการเข้าใช้งานภายในอาคารสถานศึกษา [สถาปัตยกรรมศาสตร์มหาบัณฑิต]. กรุงเทพฯ: มหาวิทยาลัยกรุงเทพ; 2557.
3. สูดหรรษา สีสมนาน, โกสินทร์ หินเภาว. การประยุกต์ใช้เทคนิค 3D ในการวิเคราะห์คดีอาชญากรรม. Veridian E-Journal. 2556;6(2):874-883.
4. Dana, M. M. A factor analysis of the health, safety, and welfare in the built environment toward interior design as perceived by building industry professionals [dissertation]. The University of Tennessee, Tennessee; 2012.
5. James, S. W. Spatial analysis of surveyed perceptions of safety, crime, and lighting: A College campus case study [dissertation]. Appalachian State University, State of North Carolina; 2010.
6. Jennifer, L. Truman. Fear of crime and perceived risk of victimization among college students [dissertation]. University of Central Florida, Florida; 2005.
7. Mary, F. Crime prevention and the perception of safety in campus design[dissertation]. Louisiana State University, Los Angeles; 2005.
8. Stephen Atkins, Sohail Husain and Angele Storey. The influence of street lighting on crime and fear of crime. Home Office Crime Prevention Unit 50 Queen Anne's Gate London English; 1991.